



基督教中國佈道會聖道學校

# 2019-2020 校務計劃書



地址：九龍油塘鯉魚門道60號

電話：2750 2549

傳真：2331 3415

網址：<http://www.holyword.edu.hk>

電郵：[ecfhs@yahoo.com.hk](mailto:ecfhs@yahoo.com.hk)

# 2019-2020 周年校務計劃書

## 目錄

	頁次
第一章：辦學宗旨及目標	
1.1 辦學宗旨	1
1.2 抱負	1
1.3 使命	1
1.4 學校教育目標	2
1.5 學校組織架構	3
第二章：關注事項工作計劃	4
2.1 培育聖道人的精神，發展學生多元潛能	5
2.2 建立教師學習社群，深化有效的學與教和評估策略， 並完善校內的學習環境，以促進學生的學習成效	10
2.3 推展正向思維教育，促進學生健康身心靈發展	16
周年財務預算	23
各項津貼計劃及預算	
學校發展津貼	25
整合代課津貼	26
專職人員現金津貼	27
資訊科技教育綜合津貼	28
資訊科技人員支援津貼	30
高中課程支援津貼	31
非華語學童課後支援津貼	32
加強支援醫療情況複雜學生而提供的額外支援津貼	33
全方位學習津貼	34
校本課後學習及支援津貼	38
姊妹學校交流計劃書	39
綜合傢具及設備預算批核表	42

# 第一章：辦學宗旨及目標

## 1.1 辦學宗旨

按照聖經的真理，秉承我校「崇聖明道 忠主善群」的校訓，實踐基督的博愛精神，為學生提供全人教育，啟發學生潛能，期達「自理、自律、自立」的宗旨，融入社會、熱愛家國及服務社群。

## 1.2 抱負

我們為學生營造一個屬靈和愉快的學習環境，因材施教，設計適切的課程，提供多元化的學習經歷，引發學生學習興趣，建立正確的價值觀，培育學生成為良好公民。

## 1.3 使命

- (一) 效法基督愛人的精神，營造溫馨和諧的校園文化。
- (二) 發掘學生個人潛能，透過多元化的學習經歷，協助學生盡展所長。
- (三) 以學生為中心，配合教育發展趨勢，設計均衡適切的課程。
- (四) 培養學生勇於承擔，樂於服務的精神。
- (五) 提昇學生自學能力，建立良好的人際關係，融入社會。
- (六) 不斷完善教學設施，提供優質的學習環境。

## 1.4 學校教育目標

### 學生方面

1. 訓練學生日常自理的能力。
2. 訓練學生適應的能力。
3. 幫助學生克服學習上的困難，使能自我表達及與人溝通。
4. 訓練學生基本謀生技能，以協助他們獨立，融入社會，參與社會建設。
5. 協助學生發展本身潛能，培養興趣，建立積極的人生觀。
6. 培養學生愛惜自己和別人，尊敬長輩，愛護公物和環境的良好品德。
7. 讓學生認識自己，培養自信心，使能對社會作出貢獻。
8. 加強學生的紀律訓練。
9. 加強學生的群體生活訓練及合作精神。

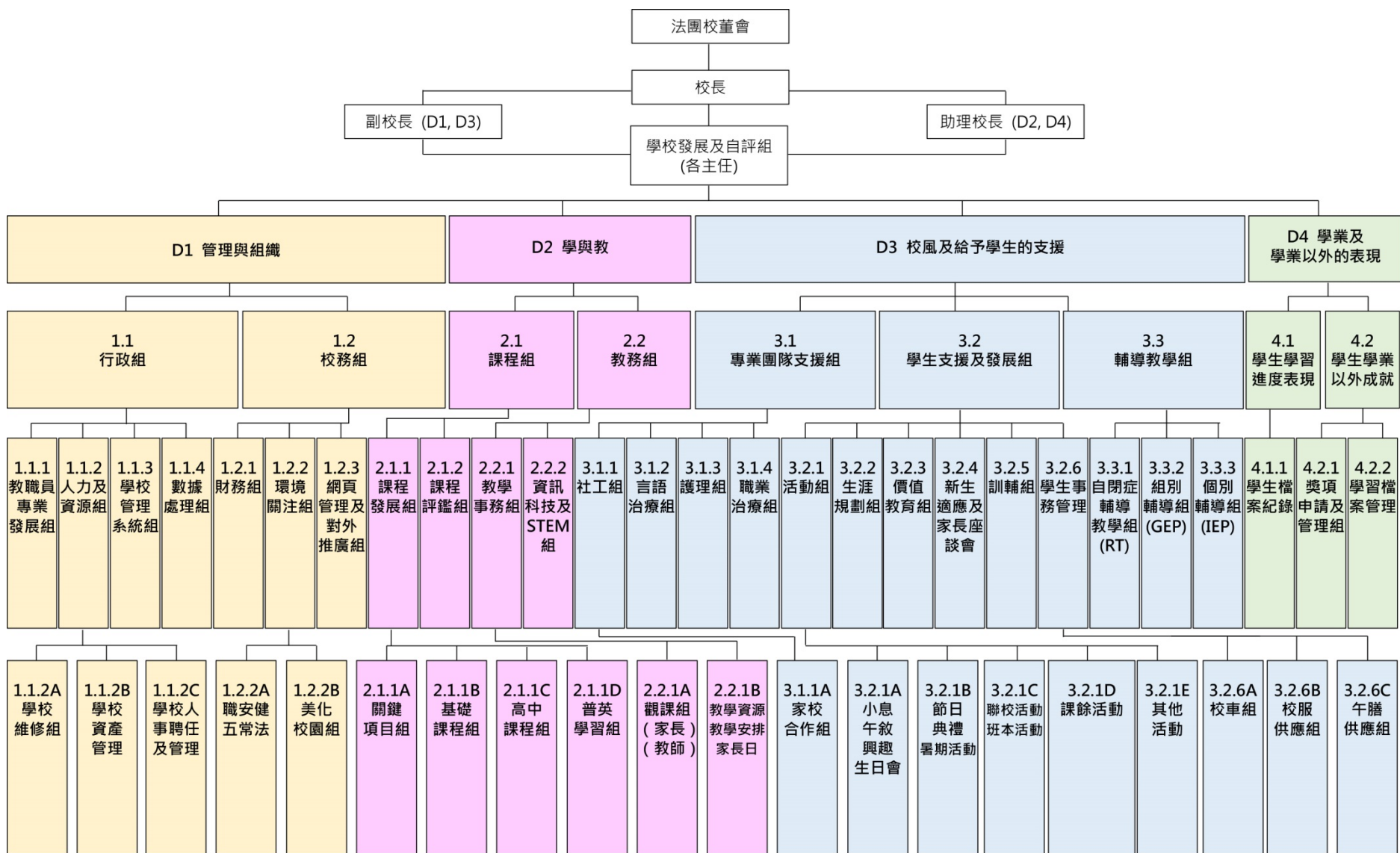
### 資源方面

1. 為學生提供優良的學習環境和設施，以促進學生的身心健康，增強對學校的歸屬感。
2. 設計適當的教材，因材施教，以發揮學生的潛能。
3. 利用教育科技，協助教師的教學工作，提高教學質素。
4. 善用社會資源，以改善學生的學習條件。
5. 提供適當的在職進修機會，鼓勵教師進修，使教師能提高其教育專業水平。

### 學校管理方面

1. 加強決策透明度，促進校政民主化。
2. 鼓勵教師參與校政，共同制訂政策，監察校政的施行。
3. 提供校務工作的指示，制訂執行政序。
4. 鼓勵整體合作精神，提高工作效能，推動學校各項政策和工作。
5. 為教師及家長提供反映意見的渠道。
6. 提供更多教職員聯誼或合作的機會，拓展教職員的福利，以增強教職員的團結及歸屬感。
7. 維持財政管理的完善，使學校資源得以作合理的、充份的分配和利用。
8. 加強學生家長與學校的聯繫，使其了解學校的情況及參與校政。
9. 加強與姊妹學校和有關團體的聯繫，策劃和推廣學生康體活動。

## 1.5 學校組織架構



## 第二章：關注事項工作計劃

### 2.1 關注事項一

培育聖道人的精神，發展學生多元潛能。

### 2.2 關注事項二

建立教師學習社群，深化有效的學與教和評估策略，並完善校內的學習環境，以促進學生的學習成效。

### 2.3 關注事項三

推展正向思維教育，促進學生健康身心靈發展。

**基督教中國佈道會聖道學校**  
**關注事項一工作計劃 (2019-2020)**

關注事項一：培育聖道人精神，發展學生多元潛能

目標	策略／工作	成功準則	評估方法	時間表	負責人	所需資源
<p>推展及完善「各學階學生的成長目標」內容</p> <ul style="list-style-type: none"> <li>● 透過各輔導教學的工作小組參照「各學階學生的成長目標」編寫輔導學生的教學目標，教師檢視目標內容的適切性及作出修訂建議</li> <li>● 透過跨專業會議，共同編訂有關編寫個別化學習計劃指引</li> </ul>	<ul style="list-style-type: none"> <li>● 透過跨專業會議，向各持份者收集學生於「各學階學生的成長目標」兩大範疇能力方面的評估（自理和社會適應），如：教育心理學家、言語治療師、職業治療師、家長、班主任、上年度的 IEP 老師等</li> <li>● 全校教師根據上述評估，從「各學階學生成長目標」中為學生訂定出適切的「個別化學習計劃 IEP」</li> <li>● IEP 小組定期檢視學生在 IEP 課堂中推展「各學階學生成長目標」內容的情況</li> <li>● 另一方面，收集及整理「各學階學生成長目標」施行的情況，IEP 小組檢視及分析目標數據，於下學期始，向全校教師匯報歸納的結果，並作出適切的改善。</li> <li>● 學期終，收集全校老師對「各學階學生成長目標」的意見和修訂建議</li> </ul>	<ul style="list-style-type: none"> <li>● 約 85% 教師認同「各學階學生成長目標」適切學生的學習需要</li> <li>● 約 85% 教師認同「各學階學生的成長目標」推展的進度合適</li> <li>● 約 85% 教師能對「各學階學生的成長目標」給予回饋</li> </ul>	<p>跨專業會議 會議紀錄</p> <p>學生 學習目標</p> <p>IEP 小組 會議紀錄</p>	<p>2019 年 9 月 至 2020 年 6 月</p>	<p>關注事項 小組成員</p> <p>IEP 小組</p>	<p>\$7,000.00</p>

**基督教中國佈道會聖道學校**  
**關注事項一工作計劃 (2019-2020)**

關注事項一：培育聖道人精神，發展學生多元潛能

目標	策略／工作	成功準則	評估方法	時間表	負責人	所需資源
<p>推展及完善「各學階學生的成長目標」內容</p> <ul style="list-style-type: none"> <li>● 透過各輔導教學的工作小組參照「各學階學生的成長目標」編寫輔導學生的教學目標，教師檢視目標內容的適切性及作出修訂建議</li> <li>● 透過跨專業會議，共同編訂有關編寫個別化學習計劃指引</li> </ul>	<ul style="list-style-type: none"> <li>● 向新入職教師進行培訓及工作坊，讓新入職教師學習編寫個別化學習計劃</li> <li>● IEP 小組搜羅一些「個別化學習計劃 IEP」示例，供各教職員作參考之用</li> </ul>	<ul style="list-style-type: none"> <li>● 約 85% 新入職教師能自行編寫個別化學習計劃</li> <li>● 約 85% 教師認同「個別化學習計劃 IEP」示例有助其編寫 IEP</li> </ul>	<p>收集教職員意見</p> <p>小組會議紀錄</p>	<p>2019 年 9-10 月</p> <p>2020 年 2-3 月</p>	<p>關注事項小組成員</p> <p>IEP 小組</p>	／
	<ul style="list-style-type: none"> <li>● IEP 小組成員商議編訂 IEP 工作行事監察程序及編寫 IEP 的基本要素</li> <li>● 將有關內容整理，為教師編寫 IEP 指引</li> </ul>	<ul style="list-style-type: none"> <li>● 約 85% 的教師認同 IEP 指引清晰、明確</li> </ul>	<p>收集教職員意見</p>	<p>2019 年 9-10 月</p> <p>2020 年 1-3 月</p>	<p>關注事項小組成員</p> <p>IEP 小組</p>	／



**基督教中國佈道會聖道學校**  
**關注事項一工作計劃 (2019-2020)**

關注事項一：培育聖道人精神，發展學生多元潛能

目標	策略／工作	成功準則	評估方法	時間表	負責人	所需資源
<p><u>發展學生的多元潛能</u></p> <ul style="list-style-type: none"> <li>● 進一步提供多樣化的體藝活動，培養及發展學生的多元潛能</li> <li>● 培養學生成為活動大使，提升學生的組織和表達的潛能</li> </ul>	<ul style="list-style-type: none"> <li>● 關注事項小組與活動組協作，於興趣小組時段持續鞏固推展之活動，如：手棉球、地壺球、輕黏土及彩繪，從而啟發學生潛能</li> <li>● 體藝活動小組的教師透過觀察，挑選5至6位表現良好的學生作進一步培訓，使他們成為運動大使，於小息時段帶領學生參與小息時段的活動</li> </ul>	<ul style="list-style-type: none"> <li>● 約 70%參與活動的學生對新開設的體藝活動表示願意嘗試</li> <li>● 每項目約有 5 至 6 位學生能訓練成為活動大使</li> </ul>	<p>興趣活動紀錄表</p> <p>收集教師意見</p>	<p>2019年9月至 2020年6月</p>	<p>小組成員</p> <p>任教相關興趣活動同事</p> <p>活動組</p>	<p>活動材料及工具</p> <p>\$2,000.00</p>

**基督教中國佈道會聖道學校**  
**關注事項一工作計劃 (2019-2020)**

關注事項一：培育聖道人精神，發展學生多元潛能

目標	策略／工作	成功準則	評估方法	時間表	負責人	所需資源
<p><u>建立學生生活</u> <u>常規：校園生活</u></p> <ul style="list-style-type: none"> <li>● 進一步完善校園生活流程的常規內容</li> <li>● 推展校本校園常規流程，培養學生有良好的自律精神及自理習慣</li> </ul>	<ul style="list-style-type: none"> <li>● 完善校本校園常規流程的內容，由關注事項小組成員綜合去年收集教職員意見，檢視及修定校園常規流程表</li> <li>● 因應上周期反思中的建議，配合學生的校園生活，小組成員鞏固學生流程方面，繼續利用視覺策略及配以機械人 Sugar 或電子器材，繼續加強推展常規流程。並會拍攝常規短片於小息時播放，希望透過成功常規行為，讓學生慢慢學習及培養良好的生活習慣</li> <li>● 本學年將推展到高小組別，機械人 Sugar 入班推廣常規中經常會說的語句及作出互動，例如：有禮貌打招呼的短句、有禮貌向人要求想要東西或想去地方的語句等</li> </ul>	<ul style="list-style-type: none"> <li>● 因應各學階學生能力修定一套校本常規流程</li> <li>● 全體教職員一致認同及配合推行校本校園常規流程內容</li> <li>● 70%學生能在教師提示下按學校常規流程作活動</li> </ul>	<p>教職員問卷</p> <p>教師觀察</p>	<p>上學期</p> <p>2019年12月至 2020年6月</p>	<p>小組成員</p> <p>訓輔組</p> <p>學生支援組</p> <p>資訊科技組</p>	<p>／</p>

**基督教中國佈道會聖道學校**  
**關注事項一工作計劃 (2019-2020)**

**關注事項一：培育聖道人精神，發展學生多元潛能**

目標	策略／工作	成功準則	評估方法	時間表	負責人	所需資源
<p><u>建立學生生活</u> <u>常規：作息有序</u></p> <ul style="list-style-type: none"> <li>● 配合本年度協助科組，讓學生學習掌握操作流動裝置程式</li> <li>● 提供家長培訓，讓家長培養子女在家中有良好的常規生活習慣，增強自理的能力</li> </ul>	<ul style="list-style-type: none"> <li>● 與生活技能科跟進及優化流動裝置程式——「作息有序」之課件，將原有之「程序圖」課件加入聲檔及影片，以完善固有之自理的學習的「程序圖」。另一方面於備課會上商討合適的課題，並介紹所引入之流動裝置程式設定或操作模式</li> <li>● 共同拍攝所需教材以備開發新課件，藉此解決課件在其他平板電腦未能共享的難點</li> <li>● 向自閉症輔導組同工介紹一般平板電腦及智能電話上可應用之流動裝置程式 (Kids ToDoList)，並詳細解說時間表之設定、操作及獎勵版面</li> <li>● 每位教師跟進一位學生，於課堂運用此流動裝置程式，教導學生每完成一項工作／活動可利用應用程式上之數位功能作激勵</li> <li>● 舉辦家長工作坊，介紹相關之流動裝置程式在校之應用情況。並即場示範及協助家長設計流程或時間表</li> </ul>	<ul style="list-style-type: none"> <li>● 60%參與學生能按流動裝置程式之步驟完成學習活動</li> <li>● 70%參與家長能在工作坊內設計流程或時間表</li> </ul>	<p>收集教職員意見 (科組檢討會)</p> <p>教師觀察</p>	<p>2019年 9-10月</p> <p>2019年11月 至 2020年1月 2019年 9-10月</p> <p>2019年11月 至 2020年5月</p>	<p>小組成員</p> <p>自閉症 輔導組</p> <p>生活 技能科</p> <p>社工組</p>	<p>／</p>

**基督教中國佈道會聖道學校**  
**關注事項二工作計劃 (2019-2020)**

關注事項二：建立教師學習社群，深化有效的學與教和評估策略，並完善校內的學習環境，以促進學生的學習成效

目標	策略／工作	成功準則	評估方法	時間表	負責人	所需資源
<p><b>建立教師學習社群</b></p> <ul style="list-style-type: none"> <li>● 透過組織不同的學習社群，促進教師團隊的專業成長，增強學與教的效能</li> <li>● 藉由經驗的分享、校本文化的傳承及觀摩學習，發展具信任與專業認同的教師專業文化，並有系統地進行知識管理</li> </ul>	<ul style="list-style-type: none"> <li>● 檢視及修訂各學習社群的紀錄表，有系統地進行知識的管理</li> </ul>	<ul style="list-style-type: none"> <li>● 80%參與教師／專責職員能運用紀錄表格紀錄學習社群的進展，累積教學經驗，促進知識的管理</li> </ul>	諮詢科主任及教師意見	2019年9-10月	倫 祺	文件夾 \$80
	<ul style="list-style-type: none"> <li>● 安排培訓項目(校本培訓分享／善用學習社群的經驗作參考)，向教職員講解有關學習社群理念及校本實踐的情況</li> </ul>	<ul style="list-style-type: none"> <li>● 80%參與教師／專責職員同意培訓講座有助了解實踐學習社群的理念</li> </ul>	問卷調查 諮詢科主任及教師意見	2019年10-12月	倪 倫 榮 呂 豪	／
	<ul style="list-style-type: none"> <li>● 科本／跨科的學習社群：回應外評報告建議，加強主題的聚焦性，科主任與科任教師從範圍擬定題目，在科主任帶領下，於共同備課／討論會議定期進行，各科就有關主題，按不同時段共同探究，實踐學習社群的計劃，主題範圍包括： 1. 電子學習／評估 2. 跨科課程閱讀 3. 共通能力 (可選取一個或多個)</li> </ul>	<ul style="list-style-type: none"> <li>● 參與學科較之前增加，並有80%參與教師／專責職員同意學習社群促進教師專業成長</li> <li>● 80%參與教師／專責職員同意學習社群有助提高教學效能，改善學生的學習</li> </ul>	問卷調查 學習社群紀錄表	2019年10-12月 (知識匯聚期) 2020年1-4月 (教學實踐期) 2020年5月 (反思分享期)	倪 倫 榮 呂 配合本關注事項的科組老師	／

**基督教中國佈道會聖道學校**  
**關注事項二工作計劃 (2019-2020)**

關注事項二：建立教師學習社群，深化有效的學與教和評估策略，並完善校內的學習環境，以促進學生的學習成效

目標	策略／工作	成功準則	評估方法	時間表	負責人	所需資源
<p><u>深化有效的學與教策略</u></p> <ul style="list-style-type: none"> <li>● 「運用多元回應工具」的教學策略，培養學生主動回應的習慣，以提升學生在課堂學習的參與度</li> <li>● 透過電子學習，提升課堂互動性及學生的學習興趣與學習成效</li> <li>● 設計及製作電子化的教材，發展多元化的電子學資源，以照顧學生學習的多樣性</li> </ul>	<ul style="list-style-type: none"> <li>● 配合本關注事項的有關科組，根據本關注事項 2018-2019 學年的檢討結果，再因應本學年科本教學的需要，持續訓練不同能力的學生「運用多元回應工具」參與課堂活動，老師按學生的能力，設定不同的回應要求</li> <li>● 在初小組合一組能力相近的初組學生作為研究對象，嘗試透過不同的教學策略及回應訓練時間，以提升初能力學生在大班回應的速度及意識</li> </ul>	<ul style="list-style-type: none"> <li>● 90%或以上高能力學生及 75%或以上中能力學生，能自行運用回應工具</li> <li>● 65%或以上初組實驗組學生能自行運用回應工具；其餘 70%或以上初能力學生能在提示下運用回應工具</li> </ul>	<p>觀察學生的課堂表現</p> <p>諮詢教師意見</p> <p>問卷調查</p> <p>科組教學檢討</p>	<p>2019 年 9 月至 2020 年 5 月</p>	<p>小組成員</p> <p>配合本關注事項的科組老師</p>	<p>自製回應教具 \$2,000.00</p>
	<ul style="list-style-type: none"> <li>● 配合本關注事項的科組老師，持續讓學生在課堂中運用回應工具，並在共同備課時段，互相分享學與教的實況，以及老師的回應策略</li> <li>● 以「運用多元回應工具」作為考績觀課的其中一項重點，鼓勵老師繼續積極訓練學生「運用多元回應工具」</li> </ul>	<ul style="list-style-type: none"> <li>● 90%老師在課堂中有持續讓學生運用回應工具</li> <li>● 90%老師表示透過教學分享，能了解學生在不同課堂運用「回應工具」的情況，以及有助其掌握有效教導學生的回應策略</li> </ul>	<p>諮詢教師意見</p> <p>問卷調查</p> <p>共同備課記錄表</p> <p>考績觀課意見</p>	<p>2019 年 9 月至 2020 年 5 月</p>	<p>配合本關注事項的科組老師</p> <p>考績小組成員</p> <p>科任老師</p>	<p>／</p>

**基督教中國佈道會聖道學校**  
**關注事項二工作計劃 (2019-2020)**

關注事項二：建立教師學習社群，深化有效的學與教和評估策略，並完善校內的學習環境，以促進學生的學習成效

目標	策略／工作	成功準則	評估方法	時間表	負責人	所需資源
<b>深化有效的學與教策略</b>  <ul style="list-style-type: none"> <li>● 「運用多元回應工具」的教學策略，培養學生主動回應的習慣，以提升學生在課堂學習的參與度</li> <li>● 透過電子學習，提升課堂互動性及學生的學習興趣與學習成效</li> <li>● 設計及製作電子化的教材，發展多元化的電子學資源，以照顧學生學習的多樣性</li> </ul>	<ul style="list-style-type: none"> <li>● 配合本關注事項的科組老師，持續訓練高組學生在大班電子上課模式下，與老師保持良好的互動，進一步提升學習動機及學習成效</li> <li>● 回應外評報告建議，配合本關注事項的科組老師，持續增強初及中能力學生操作平板電腦及電子工具的相關技巧及能力，如增強學生在平板電腦上拖拉連線的技巧、運用平板電腦電子筆、增加學生獨立操作平板電腦的機會等，藉以促進師生互動，提升學習動機及學習成效</li> </ul>	<ul style="list-style-type: none"> <li>● 60%初能力、75%中能力、85%高能力的學生，在電子課堂的學習動機有顯著的提升，並達到預期的學習目標</li> <li>● 95%老師在恆常課堂有持續進行電子教學，並表示電子學習促進了師生互動，提升了學生學習興趣與學習成效</li> </ul>	觀察學生課堂表現  問卷調查  科組教學檢討	2019年9月至 2020年5月	小組成員  配合本關注事項的科組老師	／

**基督教中國佈道會聖道學校**  
**關注事項二工作計劃 (2019-2020)**

關注事項二：建立教師學習社群，深化有效的學與教和評估策略，並完善校內的學習環境，以促進學生的學習成效

目標	策略／工作	成功準則	評估方法	時間表	負責人	所需資源
<p><u>深化有效的學與教策略</u></p> <ul style="list-style-type: none"> <li>● 「運用多元回應工具」的教學策略，培養學生主動回應的習慣，以提升學生在課堂學習的參與度</li> <li>● 透過電子學習，提升課堂互動性及學生的學習興趣與學習成效</li> <li>● 設計及製作電子化的教材，發展多元化的電子學資源，以照顧學生學習的多樣性</li> </ul>	<ul style="list-style-type: none"> <li>● 回應外評報告建議，為持續提升教師於電子教學的應用，故考績觀課以「電子學習」作為其中一項觀課重點，藉以鼓勵教師在恆常課堂中，運用不同形式的電子教學應用程式進行教學，以提升學生的學習興趣，促進學與教的成效</li> </ul>	<ul style="list-style-type: none"> <li>● 95%老師在恆常課堂中有持續進行電子教學，並表示電子學習能有效提升師生互動，以及學生的學習興趣和教學成效</li> </ul>	<p>觀察學生課堂表現</p> <p>考績觀課紀錄表</p> <p>問卷調查</p>	<p>2019年3月至 2020年5月</p>	<p>考績小組成員</p> <p>科任老師</p>	／
	<ul style="list-style-type: none"> <li>● 回應外評報告建議，持續發展多元化的電子學習資源，在語文、數學、常識及通識科的工作分工中，增設「電子教材製作」項目，設計及製作多元化的電子化教材，以照顧不同能力的學生，有關電子教材存放於 RainbowOne 平台中，以便老師互相分享、共享資源</li> </ul>	<ul style="list-style-type: none"> <li>● 90%中至高能力學生能運用電子教材進行自學</li> <li>● 35%初能力學生能運用電子教材進行自學</li> <li>● 95%老師認為科組所製作的電子教材能照顧學生不同學習需要，並表示將來會繼續採用</li> </ul>	<p>實作評量</p> <p>觀察學生課堂表現</p> <p>諮詢教師意見</p> <p>問卷調查</p> <p>科組教學檢討</p>	<p>2019年9月至 2020年5月</p>	<p>小組成員</p> <p>配合本關注事項的科組老師</p>	／

**基督教中國佈道會聖道學校**  
**關注事項二工作計劃 (2019-2020)**

關注事項二：建立教師學習社群，深化有效的學與教和評估策略，並完善校內的學習環境，以促進學生的學習成效

目標	策略／工作	成功準則	評估方法	時間表	負責人	所需資源
<p><u>深化有效的評估策略</u></p> <ul style="list-style-type: none"> <li>● 發展多元化的評估模式，從而廣泛地搜集學生的學習顯證，準確量度學生表現和能力</li> <li>● 分析所蒐集的學習顯證和數據，回饋學與教</li> </ul>	<ul style="list-style-type: none"> <li>● 回應外評報告建議，因應學科的單元教學內容，設計「單元評核工作紙」，測試學生在有關單元上對學習課題的掌握和理解</li> </ul>	<ul style="list-style-type: none"> <li>● 70%高組學生能自行運用有關工作紙進行自我檢測；而初至中組學生能在教師指引下完成測試</li> </ul>	<p>觀察學生在測試時的表現</p> <p>收集教職員意見</p>	2019年9月至2020年6月	配合本關注事項的科組老師	/
	<ul style="list-style-type: none"> <li>● 因應學科的單元教學內容，設計「單元評核工具」，測試學生在有關課題上對學習內容的掌握和理解</li> </ul>	<ul style="list-style-type: none"> <li>● 70%高組學生能自行運用有關評核教具進行自我檢測；而初至中組學生能在教師指引下完成測試</li> </ul>	<p>觀察學生在測試時的表現</p> <p>收集教職員意見</p>	2019年9月至2020年6月	配合本關注事項的科組老師	/
	<ul style="list-style-type: none"> <li>● 在課堂或某一課題的教學完結時，透過「課堂評核工作紙」，檢測學生對有關課堂或課題的掌握和理解</li> </ul>	<ul style="list-style-type: none"> <li>● 70%高組學生能自行運用有關工作紙進行自我檢測；而初至中組學生能在教師指引下完成測試</li> </ul>	<p>觀察學生在測試時的表現</p> <p>收集教職員意見</p>	2019年9月至2020年6月	配合本關注事項的科組老師	/
	<ul style="list-style-type: none"> <li>● 回應外評報告建議，建立電子化的評核模式，設計軟件並配以桌面電腦及平板電腦，評核學生對學習課題的掌握和理解 — 以 PowerPoint、RainbowOne 或其他應用程式設計題目或題型，評估學生的學習表現</li> </ul>	<ul style="list-style-type: none"> <li>● 70%高組學生能自行運用有關軟件進行自我檢測；而初至中組學生能在教師指引下完成測試</li> </ul>	<p>觀察學生在測試時的表現</p> <p>收集教職員意見</p>	2019年9月至2020年6月	配合本關注事項的科組老師	/



**基督教中國佈道會聖道學校**  
**關注事項二工作計劃 (2019-2020)**

關注事項二：建立教師學習社群，深化有效的學與教和評估策略，並完善校內的學習環境，以促進學生的學習成效

目標	策略／工作	成功準則	評估方法	時間表	負責人	所需資源
<b>完善校內的學習環境</b>  ● 因應學生學習需要，購買及建立合用的資訊科技教學設施，完善學生的學習環境	● 按照學生的學習和教職員的工作需要，購買合用的資訊科技教學器材及設施	● 80%以上教職員認同所購買的器材能有助他們處理日常工作 ● 70%以上中至高能力學生能自行運用有關器材學習	收集教職員意見  觀察學生課堂表現	2019年9月至 2020年6月	配合本關注事項的科組老師  資訊科技組	平板電腦 10部 \$26,000.00*  平板電腦 電子筆 5支 \$3,200.00*
	● 因應學生的學習需要，訂購合用的電子學習資源	● 80%以上教職員認同所購買的學習資源能有助他們教學 ● 70%以上中至高能力學生能自行運用有關學習資源學習	收集教職員意見  觀察學生課堂表現	2019年9月至 2020年6月	配合本關注事項的科組老師  資訊科技組	電子書 \$35,400.00* \$15,000.00#  電子書 撰寫平台 \$29,300.00*  應用程式 增值咭 \$2,000.00*

註：「\*」的項目開支，將在資訊科技綜合津貼扣除，金額為\$95,900.00；「#」的項目開支，將在推廣閱讀津貼扣除，金額為\$15,000.00

**基督教中國佈道會聖道學校**  
**關注事項三工作計劃 (2019-2020)**

關注事項三：推展正向思維教育，促進學生健康身心靈發展

目標	策略／工作	成功準則	評估方法	時間表	負責人	所需資源
繼續推行及完善「正向思維獎勵計劃」	<ul style="list-style-type: none"> <li>● 根據過去兩年推行之經驗，繼續完善「正向思維獎勵計劃」的記錄方法，如訂定活動性質、完成活動後所得印章數量等</li> <li>● 透過學生早會、家教會等渠道作宣傳，增加學生和家長對「正向思維獎勵計劃」的注意度和參與程度</li> </ul>	<ul style="list-style-type: none"> <li>● 60%學生能參加身心靈的活動各十次，並鼓勵或推動學生持續參與活動</li> </ul>	諮詢教師意見  觀察學生表現  獎勵計劃紀錄表  學生活動統計	2019年9月至 2020年5月	小組成員	小禮物 \$800.00

**基督教中國佈道會聖道學校**  
**關注事項三工作計劃 (2019-2020)**

**關注事項三：推展正向思維教育，促進學生健康身心靈發展**

目標	策略／工作	成功準則	評估方法	時間表	負責人	所需資源
<p><u>促進學生身體健康方面的發展</u></p> <ul style="list-style-type: none"> <li>透過參與多方面的比賽，讓學生理解、培養及實踐出勝不驕敗不餒的精神</li> </ul>	<p>透過參與不同比賽，讓學生理解、培養及實踐勝不驕敗不餒的精神：</p> <ul style="list-style-type: none"> <li>於早會分享有關勝不驕敗不餒的比賽片段，講解這些體育精神對我們的內心帶來正面能量，值得我們學習及培養</li> <li>藉體育課各類具競爭性比賽，培養學生勝不驕敗不餒的精神               <ol style="list-style-type: none"> <li>教授比賽禮儀及正確的態度，讓學生尊重比賽的對手</li> <li>製作勝負方貼紙，在各比賽後，勝方需向負方送上「多謝賜教」的貼紙多謝別人的付出，而負方需向勝方送上「恭喜你」的貼紙與別人一同喜樂</li> </ol> </li> <li>於陸運會營造一個勝不驕敗不餒的氣氛，讓學生實踐所學。在各項比賽前，學生需握手表達對其他賽員的尊重，賽後以口頭或貼紙等方式表達對其他賽員的付出</li> </ul>	<ul style="list-style-type: none"> <li>70%參加陸運會的家長認同計劃能提升學生勝不驕敗不餒的精神。</li> <li>50%參加陸運會的運動員，能於比賽中展現 2 項勝不驕敗不餒的精神：               <ol style="list-style-type: none"> <li>恭賀優勝賽員</li> <li>多謝各賽員的付出</li> <li>比賽時不氣餒的精神</li> </ol> </li> </ul>	<p>教師觀察</p> <p>家長問卷</p> <p>檢視活動相片</p> <p>學生行為紀錄表</p>	<p>2019 年 9-10 月</p> <p>全年</p>	<p>小組成員</p> <p>體育科</p>	<p>貼紙</p> <p>\$700.00</p>

**基督教中國佈道會聖道學校**  
**關注事項三工作計劃 (2019-2020)**

關注事項三：推展正向思維教育，促進學生健康身心靈發展

目標	策略／工作	成功準則	評估方法	時間表	負責人	所需資源
<p>促進學生身體健康方面的發展</p> <ul style="list-style-type: none"> <li>● 培養學生健康及良好的飲食習慣，學懂珍惜食物，達至「適」飲「惜」食</li> </ul>	<ul style="list-style-type: none"> <li>● 邀請惜食堂為學生舉行惜食講座，透過影片和互動問答遊戲，讓學生了解香港食物浪費的情況及學習如何實踐珍惜食物</li> <li>● 透過恆常的家政科烹調課，教導學生避免產生廚餘的方法，以及實踐減少製造廚餘，強化學生惜食的意識</li> <li>● 以親子形式舉行「惜食好煮意」活動，讓家長及學生一同利用廚餘烹調食物，並互相分享及交流健康惜食心得</li> <li>● 舉辦「減少製造廚餘」班際比賽，量度每班在一星期學校午膳內的廚餘製造量，並進行前、後測以評估學生在惜食的表現</li> </ul>	<ul style="list-style-type: none"> <li>● 學校午膳廚餘的製造量能減少 20%</li> <li>● 50%學生能珍惜食物</li> </ul>	<p>教師觀察</p> <p>前測後測</p> <p>家長訪談</p>	<p>2020年3月</p> <p>全年</p> <p>2020年4月</p> <p>2019年9月前測</p> <p>2019年12月比賽</p> <p>2020年3月後測</p>	<p>小組成員</p> <p>家政科</p> <p>小組成員 家政科</p> <p>小組成員 醫護組</p>	<p>／</p>

**基督教中國佈道會聖道學校**  
**關注事項三工作計劃 (2019-2020)**

關注事項三：推展正向思維教育，促進學生健康身心靈發展

目標	策略／工作	成功準則	評估方法	時間表	負責人	所需資源
<p><u>促進學生心智方面的發展</u></p> <ul style="list-style-type: none"> <li>● 藉多元化活動發掘學生專長、發展他們興趣和發揮他們潛能，使他們體驗正面和愉快的學習歷程</li> </ul>	<ul style="list-style-type: none"> <li>● 透過多元化的活動安排，發掘學生的專長和發揮他們的潛能，並透過持續的參與，培育他們的興趣，讓他們從中獲得正面和愉快的學習經歷。活動建議如下： <ul style="list-style-type: none"> <li>■ 體育：跆拳道、親子健體、游泳</li> <li>■ 視藝：光畫、手工藝</li> <li>■ 音樂：英語唱遊律動</li> <li>■ 其他：烹飪、攝影</li> </ul> </li> </ul>	<ul style="list-style-type: none"> <li>● 70%參與每期活動的學生，其出席率達七成</li> <li>● 70%學生能於每次活動中完成至少一項任務</li> <li>● 70%學生於活動中的情緒平穩／愉快</li> </ul>	<p>檢視學生生活動出席紀錄</p> <p>觀察學生於活動中的參與表現和情緒狀態</p> <p>檢視活動相片</p>	<p>全年</p>	<p>小組成員</p> <p>活動組</p>	<p>／</p>

**基督教中國佈道會聖道學校**  
**關注事項三工作計劃 (2019-2020)**

關注事項三：推展正向思維教育，促進學生健康身心靈發展

目標	策略／工作	成功準則	評估方法	時間表	負責人	所需資源
<p>促進學生心智方面的發展</p> <ul style="list-style-type: none"> <li>● 透過實踐性活動，讓學生／家長認識愛社區及大自然的方法及正確態度</li> </ul>	<ul style="list-style-type: none"> <li>● 與各科組進行協作，按不同學階策劃活動讓學生參與，部份活動為親子活動或邀請家長參與</li> <li>● 配合常識科單元（社區設施、善用餘暇及環境資源），舉辦相關學生活動，學生需於參與活動後完成工作紙（初小至初中）</li> <li>● 舉辦環保活動，如清潔海灘活動（高小至高中），培養學生愛護大自然的態度</li> <li>● 於學校旅行期間舉辦班際比賽，各班拍攝一張與愛惜社區／大自然的相片參賽，於各學階選出一張「最有愛」作品，並給予小禮物以示獎勵（全校）</li> <li>● 帶領學生進行參觀活動，如惜食堂、食物銀行等，讓學生理解可運用社會資源服務其他有需要人士，展現愛社區精神（中學組）</li> </ul>	<p>與常識科活動：</p> <ul style="list-style-type: none"> <li>● 70%學生能完成工作紙</li> </ul> <p>與環保組活動：</p> <ul style="list-style-type: none"> <li>● 60%學生能完成海洋學堂活動</li> <li>● 60%學生能指出愛護大自然方法及態度</li> <li>● 60%學生能完成清潔海灘任務</li> </ul> <p>與活動組活動：</p> <ul style="list-style-type: none"> <li>● 80%學生能按目標完成班際攝影比賽</li> </ul>	<p>教師觀察 工作紙</p> <p>拍攝比賽 作品</p> <p>收集 家長意見</p> <p>收集 教職員意見</p>	<p>全學年</p> <p>2019年11月至 2020年3月</p> <p>2019年11月</p> <p>2020年3月</p>	<p>小組成員 常識科</p> <p>小組成員 環保組</p> <p>小組成員 活動組</p> <p>小組成員 家政科</p>	

**基督教中國佈道會聖道學校**  
**關注事項三工作計劃 (2019-2020)**

關注事項三：推展正向思維教育，促進學生健康身心靈發展

目標	策略／工作	成功準則	評估方法	時間表	負責人	所需資源
<p><u>促進學生靈性方面的發展</u></p> <ul style="list-style-type: none"> <li>● 引導學生對基督教信仰的探知、尋真和遵道</li> <li>● 指導學生將基督教信仰的教訓，延展和實踐在日常生活中</li> </ul>	<ul style="list-style-type: none"> <li>● 從聖經其中一個視角——救贖的偉大，讓學生認識基督教信仰的主要核心</li> <li>● 邀請全校基督徒同工，輪流於早會時段，向全校學生分享自己的得救見證</li> <li>● 於音樂課中，安坐聆聽今年的主題詩歌《耶穌恩光》</li> <li>● 於聖經課中，認識及學習不同傳福音的方式，如報佳音、分享得救見證、派發福音單張等，並安排在 2019 年 12 月至 2020 年 1 月期間，各組學生輪流於早上 8:30 至 8:55，向家長和教職員派發福音單張</li> <li>● 於視藝課中，進行主題為十字架創作，透過動手創作（如平面繪畫、拼砌馬賽克、立體陶泥等），加強學生認識耶穌被釘十字架的歷史</li> </ul>	<ul style="list-style-type: none"> <li>● 全校基督徒同工最少一次向學生分享自己的得救見證</li> <li>● 70% 學生在提示下，能安坐聆聽主題詩歌《耶穌恩光》</li> <li>● 50% 學生在提示下，能指出其中一種傳福音的方式</li> <li>● 20% 學生在提示下，能向他人派發福音單張</li> <li>● 70% 學生在提示下，能創作十字架為主題的視藝作品</li> </ul>	<p>基督徒同工早會分工表</p> <p>檢視音樂科教案及其評估紀錄表</p> <p>檢視聖經科教案及其評估紀錄表</p> <p>觀察及攝錄學生於各活動時的表現</p> <p>學生的視藝創作作品</p>	<p>2019 年 11 月至 2020 年 4 月</p> <p>2019 年 11 月至 2020 年 1 月</p> <p>2020 年 1-2 月</p>	<p>小組成員</p> <p>音樂科</p> <p>聖經科</p> <p>小組成員</p> <p>視藝科</p>	<p>福音單張 \$400.00</p> <p>製作材料 \$200.00</p>

**基督教中國佈道會聖道學校**  
**關注事項三工作計劃 (2019-2020)**

關注事項三：推展正向思維教育，促進學生健康身心靈發展

目標	策略／工作	成功準則	評估方法	時間表	負責人	所需資源
<p><u>促進學生靈性方面的發展</u></p> <ul style="list-style-type: none"> <li>● 引導學生對基督教信仰的探知、尋真和遵道</li> <li>● 指導學生將基督教信仰的教訓，延展和實踐在日常生活中</li> </ul>	<ul style="list-style-type: none"> <li>● 於聖經課中，以不同方式寫有關救贖金句，如硬筆填寫／抄寫、毛筆臨摹、英文書法填寫／抄寫等，讓神話語進到學生的心中</li> <li>● 舉辦兩次宗教體驗活動，一次為聯校報佳音，另一次為十架行，藉不同的體驗活動，認識上帝的救贖計劃</li> <li>● 宗教日以「救贖的偉大」為主題，以不同形式的攤位進行活動，讓認識學生耶穌在受苦週及後發生的事跡，並鼓勵學生把握不同時機，立志向人傳講福音</li> <li>● 邀請九龍萬善堂的傳道同工蒞臨本校舉辦佈道會，講道分享「救贖的偉大」主題的內容，並在佈道會中作出決志的呼召</li> </ul>	<ul style="list-style-type: none"> <li>● 30%學生在提示下，能以不同方式寫救贖金句</li> </ul> <p><u>宗教體驗活動</u></p>	檢視聖經科教案及其評估紀錄表	2020年1-2月	聖經科小組成員	活動物資 \$400.00
		<ul style="list-style-type: none"> <li>● 50%學生在提示下，能指出耶穌是為我們降生</li> </ul>	宗教體驗活動會議紀錄	2019年12月 2020年3月	小組成員 宗教組	
		<ul style="list-style-type: none"> <li>● 50%學生在提示下，能指出耶穌是為我們受苦、受害</li> </ul> <p><u>宗教日</u></p>	宗教日活動會議紀錄	2020年4月	小組成員 九龍萬善堂傳道同工及義工	
		<ul style="list-style-type: none"> <li>● 35%學生能指出耶穌是救贖主</li> <li>● 70%學生能立志向人傳講福音</li> <li>● 15%學生能舉手決志信耶穌</li> </ul>	觀察學生於佈道會時的表現	2020年4月	小組成員 九龍萬善堂傳道同工及義工	



## 基督教中國佈道會聖道學校 周年財務預算

基督教中國佈道會聖道學校

2019-2020學年

「擴大營辦津貼」及「非擴大營辦津貼」周年計劃預算

A · 擴大營辦津貼				
18-19 學年	19-20學年	基線指標	2019-2020學年	2019-2020學年
累積結存	預算收入	津貼項目	預算支出金額	預算結餘金額
	392,584.23	學校及班級津貼	737,211.90	(344,627.67)
	199,859.18	文書助理行政津貼	172,716.84	27,142.34
	5,367.10	視覺藝術津貼	4,500.00	867.10
	4,586.93	家政科津貼	4,586.00	0.93
	5,844.14	設計與科技津貼	5,000.00	844.14
	7,041.96	電腦教育科津貼	7,000.00	41.96
	16,512.75	課程發展津貼	12,400.00	4,112.75
	7,311.28	公民教育計劃	7,300.00	11.28
	3,624.43	增補津貼	0.00	3,624.43
	179,568.04	補充津貼	0.00	179,568.04
	9,274.60	培訓津貼	5,000.00	4,274.60
	113,917.13	升降機保養費	164,588.00	(50,670.87)
	157,225.86	綜合傢具津貼	318,939.00	(161,713.14)
	8,104.38	校本訓輔津貼	6,100.00	2,004.38
	1,110,822.01	小計(a)	1,445,341.74	(334,519.73)
	19-20學年	專為特定學校而設的津貼	2019-2020學年	2019-2020學年
		津貼項目		結餘 / 結欠
擴大營辦	1,376,544.00	修訂行政津貼	1,191,491.22	185,052.78
津貼	327,206.00	空調設備津貼	169,374.81	157,831.19
結存總額	577,982.00	學校發展津貼	191,500.00	386,482.00
	342,562.00	綜合資訊科技教育津貼	318,484.00	24,078.00
1,446,961.19	-	校本支援津貼	0.00	0.00
	2,624,294.00	小計(b)	1,870,850.03	753,443.97
本學年收入	3,735,116.01	總計(a)+(b)	3,316,191.77	418,924.24
累積收入	5,182,077.20	擴大營辦津貼2019-2020學年底預算累積結餘		1,865,885.43
B · 非擴大營辦津貼				
18-19 學年	19-20學年	非擴大營辦津貼	2019-2020學年	2019-2020學年
累積結存	收入		預算支出金額	預算結餘金額
259,092.11	136,034.20	整合代課現金津貼	267,086.36	128,039.95
554,947.64	865,080.00	整合代課津貼(凍結職位)	1,420,027.64	0.00
3,238.47	5,633.00	家長教師會經常津貼	8,800.00	71.47
1,026,008.50	335,352.31	小數點職位現金津貼	897,360.00	464,000.81
232,775.47	304,950.00	高中課程津貼	537,227.50	497.97
22,180.00	36,600.00	校本課後學習支援津貼	35,000.00	23,780.00
226,032.70	0.00	德育及國民教育津貼	-	226,032.70
0.00	50,000.00	非華語學童課後支援津貼	50,000.00	0.00
137,394.00	457,980.00	專責人員現金津貼	565,720.00	29,654.00
0.00	317,337.60	資訊科技人員支援津貼	317,337.60	0.00
35,251.80	182,075.55	加強支援醫療情況複雜學生而提供的額外支援津貼	177,628.50	39,698.85
0.00	619,000.00	全方位學習津貼	408,170.00	210,830.00
0.00	30,990.00	推廣閱讀津貼	30,990.00	0.00
78,260.30	154,950.00	姊妹學校計劃	80,000.00	153,210.30
2,575,180.99	3,495,982.66		4,795,347.60	1,275,816.05

基督教中國佈道會聖道學校  
學校及班級津貼支出預算(19-20學年)

預算增幅：  
3.30%

項目	19-20學年 (參照上學年) 增幅3.3% 預算支出	科組預算支出	19-20學年 (參照上學年) 增幅3.3% 及科組預算支出
教師用書	-		
消耗物品	78,216.16	-	78,216.16
文具印刷	33,937.80	34,096.70	68,034.50
郵費印花	6,066.60		6,066.60
報紙雜誌	59.91		59.91
修理費	138,745.00		138,745.00
燃料電費	176,707.05		176,707.05
清潔用品	49,000.00		49,000.00
水費	8,173.82		8,173.82
電話費	5,505.89		5,505.89
交通費	2,992.81		2,992.81
招待慶祝	1,007.28		1,007.28
課外活動	7,316.00	36,250.00	43,566.00
核數師費	19,000.00		19,000.00
花籃禮品	1,270.59		1,270.59
小型家具(金額\$1000或以下)	1,793.29		1,793.29
教育小項目	23,900.00		23,900.00
日常運作開支(包括雜用開支,清潔費,郵費 交通費,印刷費,消耗品,維修保養費用等)#預算]	553,692.20	70,346.70	624,038.90
教學用品-語文科		5,100.00	5,100.00
教學用品-數學科		3,500.00	3,500.00
教學用品-常識科		2,800.00	2,800.00
教學用品-實用技能		2,000.00	2,000.00
教學用品-體育科		22,693.00	22,693.00
教學用品-音樂科		5,000.00	5,000.00
教學用品-自閉症兒童輔導(科組預算為\$6,000) (其中\$5,500為增聘自閉症教師開辦費、 \$500為學校及班級津貼)		500.00	500.00
教學用品-言語治療		2,800.00	2,800.00
教學用品-聖經		2,000.00	2,000.00
教學用品-生活技能		4,200.00	4,200.00
教學用品-生涯規劃		8,500.00	8,500.00
輔導組-組別學習計劃		900.00	900.00
科組津貼(不同科組)	-	59,993.00	59,993.00
關注事項(一)-培育聖道人的精神,發展學生多元潛能		9,000.00	9,000.00
關注事項(二)-建立教師學習社習		2,080.00	2,080.00
關注事項(三)-推展正向思維教育		2,500.00	2,500.00
功能組別	-	13,580.00	13,580.00
醫護組 / 午膳供應組		35,500.00	35,500.00
社工組 / 新生適應及家長座談會		4,100.00	4,100.00
其他組別	-	39,600.00	39,600.00
支出總額	553,692.20	183,519.70	737,211.90

**基督教中國佈道會聖道學校**  
**各項津貼計劃 (2019-2020)**

**津貼名稱：學校發展津貼**

項目	關注重點	推行計劃	預期好處	時間表	所需資源	成功準則	評估方法	負責人
提升學生進行音樂訓練的學習成效	<ul style="list-style-type: none"> <li>● 加強學生演奏樂器的自信心及建立團隊精神</li> <li>● 提升學生學習音樂的興趣和掌握表現音樂的能力</li> </ul>	<ul style="list-style-type: none"> <li>● 聘請敲擊樂導師及非洲鼓導師各一名，以訓練學生及協助音樂科教師運作樂團</li> </ul>	<ul style="list-style-type: none"> <li>● 支援教師在敲擊樂及鼓樂訓練上的工作</li> <li>● 協助教師組織及訓練校內和校外音樂活動，如表演及比賽</li> </ul>	2019年9月至2020年6月，每星期1次，每次1小時	敲擊樂導師1名 \$550.00 x 30 課 = \$16,500.00 非洲鼓導師1名 \$500.00 x 30 課 = \$15,000.00 <b>合共：\$31,500.00</b>	<ul style="list-style-type: none"> <li>● 學生能將所學透過參加比賽或表現表現出來</li> </ul>	<ul style="list-style-type: none"> <li>● 音樂科老師及樂器班導師的意見</li> <li>● 觀察學生的學習表現</li> </ul>	音樂科科任同事
照顧學生學習多樣性	<ul style="list-style-type: none"> <li>● 協助學生參與課堂活動</li> <li>● 協助學生如廁訓練</li> </ul>	<ul style="list-style-type: none"> <li>● 聘請一名合約兼職學生照顧員以提升學生參與課堂活動的表現及自理能力</li> </ul>	<ul style="list-style-type: none"> <li>● 在合約兼職學生照顧員入班協助下，部份較被動的學生能多參與課堂活動</li> <li>● 提升學生的自理能力</li> </ul>	2019年9月至2020年7月	聘請合約兼職學生照顧員1名 <b>合共：\$100,000.00</b>	<ul style="list-style-type: none"> <li>● 能協助教師進行課堂分組活動</li> <li>● 在合約兼職學生照顧員協助下，學生的自理能力表現有所提升</li> </ul>	<ul style="list-style-type: none"> <li>● 檢討活動推行時的人手安排</li> <li>● 透過教職員考績制度，評核合約兼職學生照顧員的工作表現</li> </ul>	林逸濂副校
加強學生生活技能、社交訓練	<ul style="list-style-type: none"> <li>● 協助學校發展電子生活技能、社交故事課程</li> </ul>	<ul style="list-style-type: none"> <li>● 聘請一名電子插畫師以協助發展相關電子學習資源</li> </ul>	<ul style="list-style-type: none"> <li>● 所繪畫之生活技能流程、社交故事課件插畫，能有助學生理解相關學習內容</li> <li>● 教師能運用適合的教學資源教導學生，提升工作效率及成效</li> </ul>	2019年9月至2020年7月	聘請插畫師1名 <b>合共：\$60,000.00</b>	<ul style="list-style-type: none"> <li>● 能按照學生學習需要，繪畫適合本校學生使用的生活技能流程、社交故事插畫</li> <li>● 教師能因應教學需要，使用適合的教學流程圖</li> </ul>	<ul style="list-style-type: none"> <li>● 觀察學生的學習意見</li> <li>● 諮詢教師對插畫師工作成效的意見</li> </ul>	鄭俊豪主任
					<b>總額：\$191,500.00</b>			

**基督教中國佈道會聖道學校  
各項津貼計劃 (2019-2020)**

**津貼名稱：整合代課教師津貼**

項目	關注重點	推行計劃	預期好處	時間表	所需資源	成功準則	評估方法	負責人
人力資源 調配工作	<ul style="list-style-type: none"> <li>聘請代課教師為連續 3 天或以上及少於 30 天放取病假的教師代行教學工作</li> <li>該日有 2 位或以上編制教師外出接受培訓，而構成 6 節或以上的代課節數，請代課教師暫代教學工作</li> <li>教師因工傷請假少於 30 天便聘請代課教師，暫代教學工作</li> <li>照顧學生學習多樣性，加強協作教學</li> </ul>	<ul style="list-style-type: none"> <li>按左列需要聘請代課教師暫代教學工作，負責主任會因應外出或請假教師課室，如協作堂數等，作出彈性安排</li> <li>聘請 4 位教師以增加師生比例，照顧學生學習多樣性</li> </ul>	<ul style="list-style-type: none"> <li>減輕教師因代堂而產生的工作量</li> <li>使學生的學習能按進度進行</li> <li>學生能得到更全面的照顧</li> </ul>	2019 年 9 月 至 2020 年 7 月 (聘請代課老師)  2019 年 9 月 至 2020 年 8 月 (聘請 4 位教師)	運用「整合代課教師津貼」2019/20 撥款及 2018/19 學年結餘總額 聘請代課教師，約 40 天 <b>合共：\$49,960.00</b>  4 位教師總薪金及 4 位教師總強積金 <b>合共：\$1,637,154.00</b>	<ul style="list-style-type: none"> <li>學生課堂學習能按進度進行</li> <li>能有效照顧及跟進學生家課及堂課練習</li> <li>能舒緩教師因其他教師缺課而需代課的情況</li> </ul>	<ul style="list-style-type: none"> <li>評估學生課業的表現</li> <li>觀察學生上課時的表現</li> </ul>	林逸濂 副校  黃偉倫 主任

**基督教中國佈道會聖道學校**  
**各項津貼計劃 (2019-2020)**

**津貼名稱：專職人員現金津貼**

項目	關注重點	推行計劃	預期好處	時間表	所需資源	成功準則	評估方法	負責人
照顧學生的特殊學習需要	<ul style="list-style-type: none"> <li>照顧學生學習多樣性及身體肌能發展需要</li> <li>與家長溝通，並進行親子訓練，培訓家長在家訓練學生</li> </ul>	<ul style="list-style-type: none"> <li>聘請2位兼職職業治療師</li> </ul>	<ul style="list-style-type: none"> <li>學生能得到更全面的照顧</li> <li>職業治療師能因應學生的情況，為學生制訂個人學習計劃，全面照顧學生成長</li> </ul>	2019年9月至2020年8月	2位兼職職業治療師總薪金 <b>合共：\$565,720.00</b>	<ul style="list-style-type: none"> <li>能因應學生的學習需要，制訂訓練計劃</li> <li>能與參與親子訓練的家長，共同制訂學生的訓練項目</li> </ul>	<ul style="list-style-type: none"> <li>觀察學生上課時的表現</li> <li>透過教職員考績制度，評核兼職職業治療師工作表現</li> <li>收集教師意見</li> <li>收集家長意見</li> </ul>	林逸濂 副校  鄭俊豪 主任
					<b>總額：\$565,720.00</b>			

**基督教中國佈道會聖道學校  
各項津貼計劃 (2019-2020)**

**津貼名稱：資訊科技綜合津貼**

項目	關注重點	推行計劃	預期好處	時間表	所需資源	成功準則	評估方法	負責人
購買與資訊科技相關的消耗品物資	● 製作教材及學校相關文件	● 按使用需要添置消耗品，監察各項資訊科技物資的消耗情況	● 提供穩定的物資供應，支援學校各項工作	由 2019 年 9 月起為期 1 年	包括印表機墨水、保護貼、標籤、光碟紙套及備份光碟 <b>合共：\$30,000.00</b>	● 學校有足夠的資訊科技消耗品物資應付日常工作	● 透過問卷搜集教職員意見	鄭俊豪主任
寬頻上網服務、網絡保安費	● 推動電子學習及保障學校網絡安全	● 租用寬頻專線	● 提供穩定的上網服務，支援電子學習及校務工作	由 2019 年 9 月起為期 1 年	上網服務： 9-12 月月費 \$2,400.00， \$2,400.00 x 4 = \$9,600.00 1-8 月月費 \$1,100.00， \$1,100.00 x 8 = \$8,800.00 防火牆服務： 9-12 月月費 \$1,600.00， \$1,600.00 x 4 = \$6,400.00 1-8 月月費 \$1,400.00， \$1,400.00 x 8 = \$11,200.00 <b>合共：\$36,000.00</b>	● 提供穩定的上網服務	● 透過問卷搜集教職員意見 ● 在資訊科技組搜集組員意見	
訂購電子學習資源	● 提供電子學習資源提升學與教質素	● 訂購適合本校學生使用的電子學習資源	● 學生有足夠的電子學習資源進行學習	由 2019 年 9 月起為期 1 年	電子書： 全年 \$35,400.00 <sup>**1</sup> 電子書撰寫平台： 全年 \$29,300.00 應用程式增值咭： 全年 \$2,000.00 <b>合共：\$66,700.00</b>	● 學校有足夠的電子學習資源，應付不同能力學生的學習需要	● 透過問卷搜集教職員意見	
為校內現時使用的資訊科技設施提供完善的檢查、保養及維修服務	● 提供完善的資訊科技學習環境	● 聘請資訊科技技術員協助進行檢查及維修保養 ● 為現時校內的資訊科技設施購買上門保養服務及支付維修費	● 確保各項器材能暢順運作	由 2019 年 9 月起為期 1 年	協助支付部份資訊科技技術員薪酬： 每月 \$6,382.00，為期 12 個月 \$6,382.00 x 12 = \$76,584.00 器材保養費：全年 \$6,500.00 器材維修費： 全年 \$10,000.00 <b>合共：\$93,084.00</b>	● 校內資訊科技設施能暢順運作，並適時進行維修	● 透過問卷搜集教職員意見 ● 在資訊科技組搜集組員意見	

項目	關注重點	推行計劃	預期好處	時間表	所需資源	成功準則	評估方法	負責人
提升學校資訊科技設施	<ul style="list-style-type: none"> <li>● 提供豐富的資訊科技教學設施讓學生學習</li> </ul>	<ul style="list-style-type: none"> <li>● 因應各科推行電子學習的需要,添置平板電腦讓學生學習</li> </ul>	<ul style="list-style-type: none"> <li>● 學生有足夠的資訊科技設施進行學習</li> </ul>	2019年9-12月	平板電腦 10 部： \$26,000.00 平板電腦保護殼： \$1,000.00 平板電腦電子筆 5 支： \$3,200.00 <b>合共：\$30,200.00</b>	<ul style="list-style-type: none"> <li>● 學生和教職員能運用新添置的資訊科技設施進行學與教</li> </ul>	<ul style="list-style-type: none"> <li>● 透過問卷搜集教職員意見</li> </ul>	鄭俊豪主任
加強學校資訊流通	<ul style="list-style-type: none"> <li>● 完善學校網頁,令不同持分者更能掌握學校資訊</li> <li>● 加強與家長聯繫</li> </ul>	<ul style="list-style-type: none"> <li>● 聘請公司為學校撰寫新網頁,完善網頁的版面和內容,讓各持分者更能掌握所需資訊</li> <li>● 增加 2 個流動電話號碼,向家長發佈訊息</li> </ul>	<ul style="list-style-type: none"> <li>● 各持分者能從學校網頁、電話短訊掌握所需資訊</li> </ul>	由 2019 年 9 月起為期 1 年	撰寫學校網頁 \$60,000.00  2 個流動電話號碼 \$1,500.00	<ul style="list-style-type: none"> <li>● 各持分者能從學校網頁掌握所需資訊</li> </ul>	<ul style="list-style-type: none"> <li>● 透過問卷搜集教職員意見</li> <li>● 在資訊科技組搜集組員意見</li> </ul>	
有效儲存各項資料數據	<ul style="list-style-type: none"> <li>● 讓學校不同持分者更靈活存取資料,改善工作效能</li> </ul>	<ul style="list-style-type: none"> <li>● 購買 10 支 USB 儲存媒體供教職員使用</li> </ul>	<ul style="list-style-type: none"> <li>● 各持分者能有效儲存各項資料</li> </ul>	由 2019 年 9 月起為期 1 年	購買 USB 儲存媒體 \$1,000.00	<ul style="list-style-type: none"> <li>● 各持分者能有效儲存及使用各項資料</li> </ul>	<ul style="list-style-type: none"> <li>● 透過問卷搜集教職員意見</li> </ul>	
					<b>總額：\$318,484.00</b>			

- 註：1. 訂閱總支出為\$50,400.00，當中推廣閱讀津貼支付\$15,000.00，餘額由本津貼支付。  
 2. 2019/20 學年共撥款\$342,562。

**基督教中國佈道會聖道學校**  
**各項津貼計劃 (2019-2020)**

**津貼名稱：資訊科技人員支援津貼**

項目	關注重點	推行計劃	預期好處	時間表	所需資源	成功準則	評估方法	負責人
聘請 1 名技術支援人員	<ul style="list-style-type: none"> <li>● 支援學校各項資訊科技工作、維持學校資訊科技器材良好運作</li> </ul>	<ul style="list-style-type: none"> <li>● 因應學校發展和學生學習需要,安排技術支援人員進行支援</li> </ul>	<ul style="list-style-type: none"> <li>● 提供技術支援以協助學校進行各項工作,當器材出現損壞時進行維修工作</li> </ul>	由 2019 年 9 月起為期 1 年	月薪\$26,444.80 x 12 =\$317,337.60 <b>合共：\$317,337.60</b> (強積金供款由資訊科技綜合津貼資助)	<ul style="list-style-type: none"> <li>● 技術支援人員能支援學校資訊科技工作及維持資訊科技器材良好運作</li> </ul>	<ul style="list-style-type: none"> <li>● 透過教職員考績制度,評核技術人員工作表現</li> <li>● 在資訊科技組搜集組員意見</li> </ul>	鄭俊豪主任
					<b>總額：\$317,337.60</b>			



**基督教中國佈道會聖道學校**  
**各項津貼計劃 (2019-2020)**

**津貼名稱：高中課程支援津貼**

項目	關注重點	推行計劃	預期好處	時間表	所需資源	成功準則	評估方法	負責人
照顧學生學習多樣性	<ul style="list-style-type: none"> <li>照顧初能力學生的學習需要</li> <li>減輕教師的工作量</li> </ul>	<ul style="list-style-type: none"> <li>聘請代課教師、學校支援服務員支援高中教師的課堂教學工作</li> <li>聘請兼職高中教學助理支援高中教師的備課工作</li> </ul>	<ul style="list-style-type: none"> <li>聘任教師人手處理有關教學及照顧學生的職務，包括行政、整理教學資源、協助處理會議紀錄和入班教學等</li> </ul>	2019年9月至2020年8月	聘請代課教師2名 $129 \text{ 天} \times \$1,249 = \$161,121$ $130 \text{ 天} \times \$1,249 = \$162,370$ 合共：\$323,491.00  聘請學校支援服務員（高中）1名 \$145,792.50  兼職高中教學助理一名 \$40,000.00  <b>合共：\$509,283.50</b>	<ul style="list-style-type: none"> <li>75%高中教師同意代課教師、高中教學助理和學校支援服務員能支援教師的工作處理行政文件、學習進程架構等的工作</li> </ul>	<ul style="list-style-type: none"> <li>諮詢高中教師的意見</li> <li>諮詢課程組同事的意見</li> </ul>	黃偉倫主任
豐富學與教資源	<ul style="list-style-type: none"> <li>提升學生學習成效</li> </ul>	<ul style="list-style-type: none"> <li>購置學科的所需學習及教學的資源</li> </ul>	<ul style="list-style-type: none"> <li>配合高中各科學與教的需要，購置教學資源</li> </ul>	2019年9月至2020年4月	高中器材、各組高中課室學習環境的物資 <b>合共：\$ 27,944.00</b>	<ul style="list-style-type: none"> <li>80%高中教師同意所購置的教學資源能配合課堂的教學，並有助學生學習知識</li> </ul>	<ul style="list-style-type: none"> <li>諮詢高中教師的意見諮詢</li> <li>諮詢課程組同事的意見</li> </ul>	
					<b>總額：\$537,227.50</b>			

**基督教中國佈道會聖道學校**  
**各項津貼計劃 (2019-2020)**

**津貼名稱：非華語學童課後支援津貼**

項目	關注重點	推行計劃	預期好處	時間表	所需資源	成功準則	評估方法	負責人
提昇非華語學生學習中文的效能	<ul style="list-style-type: none"> <li>● 提高非華語學生學習中文的動機和能力</li> <li>● 支援非華語學生課後中文學習</li> </ul>	<ul style="list-style-type: none"> <li>● 基礎語文科主任與教師按非華語學生的學習表現及能力，為他們訂定具體和適切的中文學習目標和策略，於恆常課堂內安排他們認讀全學年共 30 個單元圖片及字詞</li> <li>● 教師按非華語學生的學習興趣和特性而設計多元化之教材和教具，供他們於語文課堂內使用，以提昇其學習中文的效能</li> <li>● 教師為非華語學生進行前測及後測，以評量他們對認讀單元圖片及字詞的掌握和理解</li> <li>● 為支援及促進非華語學生持續和有系統地學習中文，更安排於每周一節之輔導課堂——「中英趣味談」內，配合科任教師之有關教學策略，來教導他們認讀單元圖片及字詞，以進一步鞏固其恆常課堂所學</li> <li>● 此外，聘請一位合約兼職學生照顧員於每周三節小息及兩節午間小敘的時段內，來加強非華語學生認讀單元圖片及字詞的能力</li> <li>● 於 11 月上旬，教師購買電子學習教材——「Easy2」點讀筆、「Briefcase 溝通機」及製作相關自製教材，以提高非華語學生學習中文的動機和能力（按學生需要及家長的意願而給予「家中輔助學習教材套」，以進一步支援他們的課後中文學習）</li> </ul>	<ul style="list-style-type: none"> <li>● 教師及合約兼職學生照顧員幫助非華語學生學習中文，以培養其學習中文的興趣</li> <li>● 運用多元化之教材和教具，來刺激非華語學生的學習中文的動機，以提高其認讀單元圖片或字詞的能力及鞏固其恆常課堂所學</li> </ul>	由 2019 年 9 月起為期 1 年	聘請合約兼職學生照顧員 \$40,000.00  教材教具 \$10,000.00  <b>合共：\$50,000.00</b>	<ul style="list-style-type: none"> <li>● 於 11 月內，教師購買相關電子學習教材，讓非華語學生於小息、午間小敘及輔導課堂內使用</li> <li>● 基礎語文科主任、教師及合約兼職學生照顧員反映能支援非華語學生於課後學習中文</li> <li>● 初能力的非華語學生分別能認讀二十張單元圖片及五個單元字詞</li> <li>● 高能力的非華語學生分別能認讀二十五張單元圖片及十個單元字詞</li> </ul>	<ul style="list-style-type: none"> <li>● 觀察學生表現</li> <li>● 收集教師及合約兼職學生照顧員之意見</li> <li>● 前測及後測</li> </ul>	陸潔雯主任
					<b>總額：\$50,000.00</b>			

**基督教中國佈道會聖道學校**  
**各項津貼計劃 (2019-2020)**

**津貼名稱：加強醫療情況複雜學生而提供的額外支援津貼**

項目	關注重點	推行計劃	預期好處	時間表	所需資源	成功準則	評估方法	負責人
加強對醫療情況複雜學生的支援	<ul style="list-style-type: none"> <li>● 加強照顧醫療情況複雜學生的個人成長</li> <li>● 增聘兼職合約學生照顧員，協助學校職工照顧學生自理需要</li> </ul>	<ul style="list-style-type: none"> <li>● 聘請 2 位合約兼職學生照顧員</li> </ul>	<ul style="list-style-type: none"> <li>● 學校有足夠人員照顧學生的自理需要</li> <li>● 學生照顧員可協助教師引導學生參與活動</li> </ul>	2019 年 9 月 至 2020 年 7 月	3 位合約兼職學生照顧員 <b>合共：\$177,628.50</b>	<ul style="list-style-type: none"> <li>● 學生能得到適切的護理</li> <li>● 學生能有效參與各項課堂學習及活動</li> </ul>	<ul style="list-style-type: none"> <li>● 觀察學生上課時的表現</li> <li>● 透過教職員考績制度，評核合約兼職學生照顧員工作表現</li> </ul>	林逸濂 副校
					<b>總額：\$177,628.50</b>			

**基督教中國佈道會聖道學校**  
**全方位學習津貼**  
**津貼運用計劃 (2019-2020)**

聲明：本校已清楚明白運用全方位學習津貼的原則，並已徵詢教師意見，計劃運用津貼推展以下項目：

範疇	活動簡介	目標	舉行日期	對象 (級別)	監察/ 評估方法	預算開支 (\$)	基要學習經歷 <small>(請於適用方格加上✓號，可選擇多於一項)</small>				
							智能發展 (配合課程)	德育及公民教育	體藝發展	社會服務	與工作有關的經驗
第 1 項	舉辦/參加全方位學習活動										
1.1	在不同學科/跨學科/課程範疇組織全方位學習活動，提昇學習效能 (例如：實地考察、藝術賞析、參觀企業、主題學習日)										
活動組	迪士尼樂園之旅	● 透過暢遊迪士尼樂園，學習社交禮儀 (如排隊輪候) 及與朋輩相處的技巧	11/2019	全校 (親子)	活動檢討表	\$140,000.00	✓	✓			
活動組	教育營	● 訓練學生自理能力 (執拾床鋪、梳洗)	3/2020	分學階進行 (中三及中六)	活動檢討表	\$30,000.00	✓				
價值教育組	中國文化活動 (三) 茶具大變身 (視藝創作)	● 認識中國茶藝，培養國民身份認同	4/2020	全校	活動檢討表	\$1,500.00		✓			

範疇	活動簡介	目標	舉行日期	對象 (級別)	監察/ 評估方法	預算開支 (\$)	基要學習經歷 <small>(請於適用方格加上√號, 可選擇多於一項)</small>				
							智能發展 (配合課程)	德育及公民教育	體藝發展	社會服務	與工作有關的經驗
1.1	在不同學科/跨學科/課程範疇組織全方位學習活動, 提昇學習效能 (例如: 實地考察、藝術賞析、參觀企業、主題學習日)										
價值教育組	宗教日及宗教體驗活動	● 認識及實踐基督教信仰的教導	4/2020	全校	活動檢討表	\$500.00		✓			
性教育	性教育講座	● 教導學生認識自己的私隱部位及保護自己的方法	2 或 3 月 2020	高小、初中	活動檢討表	\$700.00		✓			
性教育	性教育講座	● 透過性教育主題講座, 讓學生認識性教育知識	5/2020	高中	活動檢討表	\$700.00		✓			
1.2	按學生的興趣和能力, 組織多元化全方位學習活動, 發展學生潛能, 建立正面價值觀和態度 <small>(例如: 多元智能活動、體藝文化活動、領袖訓練、服務學習、學會活動、校隊訓練、制服團隊活動、軍事體驗營)</small>										
社工組 訓輔組	親子日營	● 讓家長學習欣賞子女及增進親子關係	下學期	本校學生 (親子)	活動檢討表	\$6,230.00			✓		
活動組	第一擊暑期活動 1. 觀賞電影 2. 攤位遊戲 (邀請公司)	● 餘暇活動	7/2020	全校	活動檢討表	\$10,000.00 \$13,000.00			✓		

範疇	活動簡介	目標	舉行日期	對象 (級別)	監察/ 評估方法	預算開支 (\$)	基要學習經歷 <small>(請於適用方格加上√號, 可選擇多於一項)</small>				
							智能發展 (配合課程)	德育及公民教育	體藝發展	社會服務	與工作有關的經驗
1.2	按學生的興趣和能力, 組織多元化全方位學習活動, 發展學生潛能, 建立正面價值觀和態度 <small>(例如: 多元智能活動、體藝文化活動、領袖訓練、服務學習、學會活動、校隊訓練、制服團隊活動、軍事體驗營)</small>										
活動組	課後訓練 1. 舞獅 2. 舞蹈 3. 車費	<ul style="list-style-type: none"> <li>● 學習獅藝的技巧</li> <li>● 學習舞蹈的技巧</li> <li>● 增加學生表演及比賽機會</li> </ul>	10/2019 至 6/2020	部份學生	表現紀錄表	\$22,400.00 \$14,700.00 \$60,000.00 <small>(\$500x2車 x 約60堂)</small>			✓		
活動組	課後興趣班 1. 交通費	<ul style="list-style-type: none"> <li>● 增加學生參加課餘活動機會</li> <li>● 發掘及培育學生不同潛能及興趣</li> </ul>	11/2019 至 6/2020	部份學生	表現紀錄表 活動檢討表	\$23,000.00			✓		
1.3	舉辦或參加境外交流活動或比賽, 擴闊學生視野										
範疇三	境外交流活動(新加坡) 五日四夜	<ul style="list-style-type: none"> <li>● 加深學生對當地文化、風俗特色、世界文化遺產的認識</li> </ul>	5/2020	全校 (親子)	表現紀錄表 研習冊	\$84,000.00 (每人\$6,000.00)			✓		
1.4	其他										
	/	/	/	/	/	/					
第1項預算總開支						\$406,730.00					

範疇	項目	用途	預算開支
第 2 項	購買推行全方位學習所需的設備、消耗品、學習資源		
範疇三	電話咭（境外）四位帶隊教職員	通訊	\$440.00
活動組	教育營物資（活動材料）	學習材料	\$1,000.00
第 2 項預算總開支			\$1,440.00
第 1 及第 2 項預算總開支			\$408,170.00

預期受惠學生人數

全校學生人數：	140
預期受惠學生人數：	140
預期受惠學生人數佔全校學生人數百分比（%）：	100%

**基督教中國佈道會聖道學校**  
**各項津貼計劃 (2019-2020)**

**津貼名稱：校本課後學習及支援津貼**

- A. 校本津貼受惠學生人數(人頭)預計共 54名(包括 A. 領取綜援人數：25名，B. 學生資助計劃全額津貼人數：24名及 C. 學校使用酌情權的清貧學生人數：5名)  
B. 獲校本津貼資助／補足費用的各項活動資料

*活動名稱/類別	活動目標	成功準則 (例如:學習成果)	評估方法 (例如:測試、問卷等)	活動舉辦 時期/日期	預計獲資助合資格 學生名額#			預計開支 (\$)	合辦機構/服務供應 機構名稱(如適用)
					A	B	C		
體育項目	<ul style="list-style-type: none"> <li>● 強健體魄，訓練學生體適能</li> <li>● 培養學生餘暇健體興趣</li> </ul>	學生能主動或在鼓勵下完成健體活動。	觀察	全年	20	16	2	10,000.00	
文化藝術 (視藝、音樂)	<ul style="list-style-type: none"> <li>● 培養學生對文化藝術的興趣</li> </ul>	學生對文化藝術感興趣，能主動或在鼓勵下進行活動。	觀察	全年	21	15	2	25,000.00	
活動 項目總數： <u>2</u>				@學生人次	41	31	4		
				**總學生 人次	76				

備註:

- \*活動類別如下： 功課輔導、學習技巧訓練、語文訓練、參觀/戶外活動、文化藝術、體育活動、自信心訓練、義工服務、歷奇活動、領袖訓練及社交/溝通技巧訓練  
@學生人次： 上列參加各項活動的受惠學生人數的總和  
\*\*總學生人次： 指學生人次(A) + (B) + (C) 的總和  
# 合資格學生： 指(A)領取綜援、(B)學生資助計劃全額津貼及(C)學校使用不超過 25%酌情權的清貧學生



**基督教中國佈道會聖道學校**  
**姊妹學校交流計劃書**  
**2019/2020 學年**

學校名稱：	基督教中國佈道會聖道學校		
學校類別：	*小學/ *中學/ *特殊學校 (*請刪去不適用者)	負責老師：	羅若蘭主任

擬於本學年與以下內地姊妹學校進行交流活動：	
1.	電子賀卡傳心意
2.	網上傳情達意
3.	
4.	
5.	

本校擬舉辦的姊妹學校活動所涵蓋層面及有關資料如下：

(請在適當的方格內填上✓號(可選多項)及/或在「其他」欄填寫有關資料)

甲. 管理層面 (\*擬舉辦 / \*不擬舉辦) (\*請刪去不適用者)

交流項目			預期目標		
編號	☐	描述	編號	☐	描述
A1	<input type="checkbox"/>	探訪/考察	B1	<input type="checkbox"/>	增進對內地的認識和了解
A2	<input type="checkbox"/>	校政研討會/學校管理分享	B2	<input type="checkbox"/>	增加對國家的歸屬感/國民身份的認同
A3	<input type="checkbox"/>	會議/視像會議	B3	<input type="checkbox"/>	交流良好管理經驗和心得/提升學校行政及管理的能力
A4	<input type="checkbox"/>	與姊妹學校進行簽約儀式/商討交流計劃	B4	<input type="checkbox"/>	擴闊學校網絡
A5	<input type="checkbox"/>	其他(請註明):	B5	<input type="checkbox"/>	擴闊視野
			B6	<input type="checkbox"/>	建立友誼/聯繫
			B7	<input type="checkbox"/>	訂定交流計劃/活動詳情
			B8	<input type="checkbox"/>	其他(請註明):

乙. 教師層面 (\*擬舉辦 /\*不擬舉辦) (\*請刪去不適用者)

交流項目			預期目標		
編號	<input type="checkbox"/>	描述	編號	<input type="checkbox"/>	描述
D1	<input type="checkbox"/>	探訪/考察	E1	<input type="checkbox"/>	增進對內地的認識和了解
D2	<input type="checkbox"/>	觀課/評課	E2	<input type="checkbox"/>	增加對國家的歸屬感/國民身份的認同
D3	<input type="checkbox"/>	示範課/同題異構	E3	<input type="checkbox"/>	建立學習社群/推行教研
D4	<input type="checkbox"/>	遠程教室/視像交流/電子教學交流	E4	<input type="checkbox"/>	促進專業發展
D5	<input type="checkbox"/>	專題研討/工作坊/座談會	E5	<input type="checkbox"/>	提升教學成效
D6	<input type="checkbox"/>	專業發展日	E6	<input type="checkbox"/>	擴闊視野
D7	<input type="checkbox"/>	其他(請註明):	E7	<input type="checkbox"/>	建立友誼/聯繫
			E8	<input type="checkbox"/>	其他(請註明):

丙. 學生層面 (\*擬舉辦 /\*不擬舉辦) (\*請刪去不適用者)

交流項目			預期目標		
編號	<input type="checkbox"/>	描述	編號	<input type="checkbox"/>	描述
G1	<input type="checkbox"/>	探訪/考察	H1	<input type="checkbox"/>	增進對內地的認識和了解
G2	<input type="checkbox"/>	課堂體驗	H2	<input type="checkbox"/>	增加對國家的歸屬感/國民身份的認同
G3	<input type="checkbox"/>	生活體驗	H3	<input type="checkbox"/>	擴闊視野
G4	<input type="checkbox"/>	專題研習	H4	<input checked="" type="checkbox"/>	建立友誼
G5	<input checked="" type="checkbox"/>	遠程教室/視像交流/電子學習交流	H5	<input type="checkbox"/>	促進文化交流
G6	<input type="checkbox"/>	文化體藝交流	H6	<input checked="" type="checkbox"/>	增強語言/表達/溝通能力
G7	<input checked="" type="checkbox"/>	書信交流	H7	<input type="checkbox"/>	提升自理能力/促進個人成長
G8	<input checked="" type="checkbox"/>	其他(請註明):電子賀卡交流	H8	<input type="checkbox"/>	豐富學習經歷
			H9	<input type="checkbox"/>	其他(請註明):

丁. 家長層面 (\*擬舉辦 / \*不擬舉辦) (\*請刪去不適用者)

(註: 學校不可使用姊妹學校計劃津貼支付家長在交流活動的開支)

交流項目			預期目標		
編號	<input type="checkbox"/>	描述	編號	<input type="checkbox"/>	描述
J1	<input type="checkbox"/>	參觀學校	K1	<input type="checkbox"/>	增進對內地的認識和了解
J2	<input type="checkbox"/>	家長座談會	K2	<input type="checkbox"/>	增加對國家的歸屬感/國民身份的認同
J3	<input type="checkbox"/>	分享心得	K3	<input type="checkbox"/>	擴闊視野
J4	<input type="checkbox"/>	其他(請註明):	K4	<input type="checkbox"/>	加強家校合作
			K5	<input type="checkbox"/>	加強家長教育
			K6	<input type="checkbox"/>	交流良好家校合作經驗和心得
			K7	<input type="checkbox"/>	其他(請註明):

擬運用的監察/評估方法如下:

編號	<input type="checkbox"/>	監察/評估方法
M1	<input type="checkbox"/>	討論
M2	<input checked="" type="checkbox"/>	分享
M3	<input type="checkbox"/>	問卷調查
M4	<input type="checkbox"/>	面談/訪問
M5	<input type="checkbox"/>	會議
M6	<input checked="" type="checkbox"/>	觀察
M7	<input type="checkbox"/>	報告
M8	<input type="checkbox"/>	其他(請註明):

津貼用途及預算開支:

編號	<input type="checkbox"/>	交流項目	支出金額
N1	<input type="checkbox"/>	到訪內地姊妹學校作交流的費用	HK\$
N2	<input type="checkbox"/>	在香港合辦姊妹學校交流活動的費用	HK\$
N3	<input type="checkbox"/>	姊妹學校活動行政助理的薪金 (註:不可超過學年津貼額的20%)	HK\$
N4	<input checked="" type="checkbox"/>	視像交流設備及其他電腦設備的費用(平板電腦電子筆、平板電腦繪圖板、智能電話、電話咭、軟件及視象交流設備)	HK\$80,000.00
N5	<input type="checkbox"/>	交流物資費用	HK\$
N6	<input type="checkbox"/>	在香港進行交流活動時的茶點開支(註:不可超過學年津貼額的2%)	HK\$
N7	<input type="checkbox"/>	老師的一次入出境簽證的費用(註:不可超過學年津貼額的1%)	HK\$
N8	<input type="checkbox"/>	其他(請註明):	HK\$
N9	<input checked="" type="checkbox"/>	學年預計總開支	HK\$80,000.00
N10	<input type="checkbox"/>	沒有任何開支	不適用

**基督教中國佈道會聖道學校**  
**2019-2020 年度綜合傢具及設備預算批核表**

組別	目標	申請購買項目	預算	預計 完成日期	跟進人
學校資產 管理組	加強學校資訊流通	● 手提電話 2 部	\$2,000.00	9/2019	學校資產 管理組
學校資產 管理組	提升全校師生 飲用水質素	● 飲水機 2 部	\$20,000.00	10/2019	學校資產 管理組
學校資產 管理組	改善現有影印機 工作效率	● 影印機送紙匣 2 個	\$3,000.00	11/2019	學校資產 管理組
學校資產 管理組	保持學生個人衛生	● 乾手機 1 部 ● 電熱水爐 2 部	\$12,000.00	11/2019	學校資產 管理組
學校資產 管理組	有效管理各項校產	● 校產標籤機 1 部 ● 標貼	\$5,000.00	12/2019	學校資產 管理組
學校資產 管理組	維持良好坐姿， 確保學生能力舒適 環境下進行學習	● 可調校高度學生枱、 椅 60 套	\$42,000.00	12/2019	學校資產 管理組
學校資產 管理組	方便教職員進出校 園，確保校舍安全	● 後門行人閘	\$100,000.00	12/2019	學校資產 管理組
學校資產 管理組	提升教職員 工作效率	● 彩色影印機 1 部	\$20,000.00	12/2019	學校資產 管理組
美化 校園組	執整洗手間空間， 更妥善存放物資	● 12 格防水儲物櫃 1 個	\$3,000.00	11/2019	美化 校園組
家政科	改善學生個人衛生 用品的清潔質素	● 洗衣機 1 部 ● 乾衣機 1 部	\$20,000.00	12/2019	家政科
自閉症輔 導教學組	改善自閉症輔導室 設備，提升學生 學習成效	● 收納車連彩色膠籃 ● 工作區長方形桌椅 ● 電視機	\$21,939.00	12/2019	自閉症輔 導教學組
言語 治療組	改善言語治療室 設備，提升學生 學習成效	● 大玩具櫃 1 個 ● 小櫃 2 個 ● 更換現有鋼櫃	\$70,000.00	4/2020	言語 治療組
		<b>總額</b>	<b>\$318,939.00</b>		